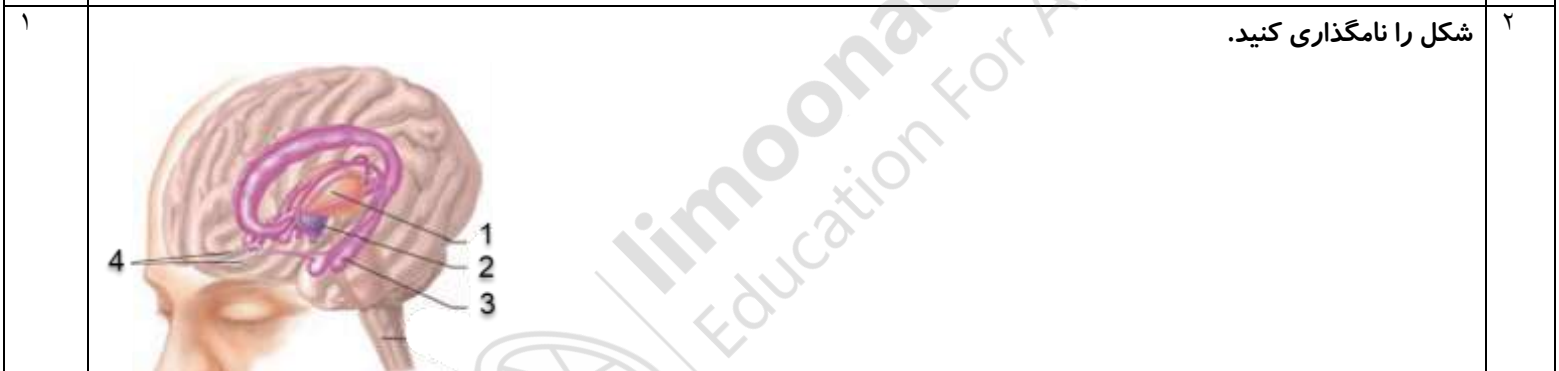


به نام خدا

سوالات زیست شناسی پایه یازدهم نوبت اول ۱۳۹۹ استان آذربایجان غربی - ارومیه  
 نام و نام خانوادگی شعبه کلاس دیرستان شادروان مومنی  
 تاریخ آزمون ۱۵ / ۱۰ / ۹۹ مدت آزمون و اسکرین و ارسال ۹۰ دقیقه

۱ درستی یا نادرستی جملات زیر را مشخص کنید.  
 ۱. هدایت پیام عصبی در نورون های حرکتی ماهیچه های اسکلتی بصورت نقطه به نقطه وبا مصرف ATP زیاد همراه است.  
 ۲. در عقب تالاموس ها بطن سوم ودر پایین این بطن هیپوفیز قابل مشاهده است.  
 ۳. دریچه بیضی بین گوش میانی و درونی در انتهای مجرای شنوایی قرار دارد.  
 ۴. هر واحد بینایی در چشم مرکب حشرات شامل یک عدسی و چند گیرنده ی نوری است.  
 ۵. انقباض هر ماهیچه اسکلتی منجر به کشیده شدن یک استخوان در جهت خاص می شود.  
 ۶. دو هورمون هیپوفیز پسین توسط نورون های متفاوتی در هیپوتالاموس تولید می شوند.  
 ۷. یاخته های دارینه ای در دیواره لوله گوارش به صورت اختصاصی از بدن دفاع می کنند.  
 ۸. اینتر فرون نوع II از یاخته های کشنده ی طبیعی ترشح شده و لنفوسیت های T را برای مبارزه با سلول های سرطانی فعال می کنند.

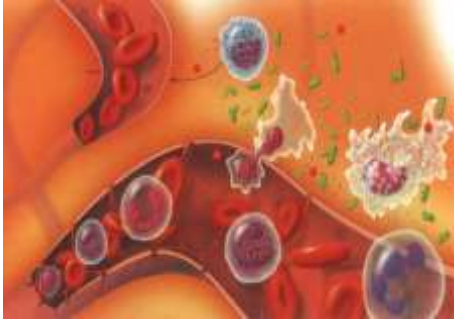


۳ در جدول زیر برخی از موارد ستون A با برخی از عبارات ستون B مرتبط هستند. در مقابل اعداد حرف مناسب مربوطه را بنویسید.  
 در هر ستون یک مورد اضافه می باشد.

| B                             | A   |
|-------------------------------|---|
| a. مهارت های هنری             | ۱. رابط کر مینه.....                          |
| b. مغز میانی.                 | ۲. مایع مغزی نخاعی.....                       |
| c. سامانه لیمبیک              | ۳. نیمکره راست مخ.....                        |
| d. مصرف مکرر مواد اعتیاد آور  | ۴. هیپو کامپ.....                             |
| e. افزایش ضربان قلب           | ۵. کاهش مصرف گلوکز.....                       |
| f. ضربه گیر دستگاه عصبی مرکزی | ۶. مرکز تنظیم انعکاس های شنوایی و بینایی..... |
| g. بافت پیوندی                | ۷. سمپاتیک.....                               |

|      |  |   |
|------|--|---|
| ۱    | <p>۴ در باره دستگاه عصبی به سوالات زیر پاسخ دهید.</p> <p>۱. پس از اتصال ناقل عصبی به گیرنده یاخته پس همایه ای ، ..... تغییر و در نتیجه پتانسیل الکتریکی تغییر می کند.</p> <p>۲. نتیجه وجود تعداد زیاد کانال های دریچه دار در گره های رانویه ونبود آنها در فاصله بین گره ها چیست؟</p> <p>۳. ریشه پشتی عصب نخاعی چه وظیفه ای دارد؟</p> <p>۴. چرا الکل زمان واکنش فرد به محرک های محیطی را افزایش می دهد؟</p>                 | ۴ |
| ۱,۵  | <p>۵ در باره حواس پاسخ دهید.</p> <p>۱. در افراد دور بین تصویر اجسام دور در کجا تشکیل می شود؟</p> <p>۲. محرک گیرنده های حس وضعیت درون ماهیچه چیست؟</p> <p>۳. چرا گیرنده های درد سازش پیدا نمی کنند؟</p> <p>۴. کدام یک از حواس پیکری در پوست گیرنده دارند؟ دو مورد</p>   | ۵ |
| ۱    | <p>۶ در باره چشم به سوالات زیر پاسخ دهید.</p> <p>۱. نقش ماهیچه های مژگانی چیست ؟</p> <p>۲. حفظ شکل کروی چشم بر عهده ی کدام بخش است؟</p> <p>۳. گیرنده های نوری چشم در کدام لایه قرار دارند؟</p> <p>۴. کدام ماهیچه های عنبیه ، تنگ کننده مردمک هستند؟</p>  | ۶ |
| ۱,۵  | <p>۷ پاسخ کوتاه بنویسید.</p> <p>۱. برای حفظ تعادل بدن ، مغز و مخچه علاوه بر یاخته های مژک دار بخش دهلیزی گوش ، از کدام گیرنده ها پیام دریافت می کند؟</p> <p>۲. مزه اوامی در برخی غذاها دلیل وجود چه ماده ای است؟</p> <p>۳. در مگس گیرنده شیمیایی تشخیص مزه در کجا قرار دارد؟</p> <p>۴. چرا لوب های بویایی ماهی در مقایسه با انسان بزرگ تر است؟</p> <p>۵. نوع گیرنده چشایی روی زبان و گیرنده فشار خون دیوار رگ ها چیست؟</p> | ۷ |
| ۰,۷۵ | <p>۸ در باره دستگاه حرکتی به سوالات زیر پاسخ دهید.</p> <p>۱. کدام بخش استخوان در تولید یاخته های خونی نقش دارد؟</p> <p>۲. رباط و زرد پی در مفصل چه نقشی دارند؟</p> <p>۳. شرط لازم برای توقف انقباض ماهیچه بعد از توقف پیام عصبی انقباض چیست؟</p>   | ۸ |

|      |   |    |
|------|---|----|
| ۱,۵  | <p>۹ برای هر مورد یک دلیل بنویسید.</p> <p>۱. پس از ورزش طولانی ماهیچه ها دچار درد می شوند.</p> <p>۲. به هنگام انقباض یاخته ماهیچه ای خطوط Z سارکومر به هم نزدیک می شوند..</p> <p>۳. استخوانها در مفصل متحرک در مجاور هم به راحتی می لغزند.</p>  | ۹  |
| ۲,۵  | <p>۱۰ مقایسه کنید.</p> <p>۱. پیک کوتاه برد و پیک دور برد از نظر فاصله ای که پیام را منتقل می کنند.</p> <p>۲. نقش کلسی تونین و هورمون پاراتیروئیدی در هم ایستایی کلسیم.</p> <p>۳. نحوه استقرار تیغه های استخوانی در بافت فشردده و اسفنجی</p> <p>۴. تار ماهیچه ای تند و کند از نظر نحوه بدست آوردن انرژی</p> <p>۵. خط جانبی در ماهی با کدام ساختار در انسان شباهت دارد؟</p> | ۱۰ |
| ۱,۲۵ | <p>۱۱ جاهای خالی را تکمیل کنید.</p> <p>۱. هورمون پرولاکتین از هیپوفیز پیشین ترشح شده و در مردان در.....نقش دارد</p> <p>۲. در دوران جنینی و کودکی هورمون های تیروئیدی برای.....لازم است.</p> <p>۳. هورمون ..... در تنش های طولانی .....را تضعیف می کند.</p> <p>۴. هورمون.....ذخیره گلیکوژن کبد را افزایش می دهد.</p>   | ۱۱ |
| ۱,۵  | <p>۱۲ تعریف کنید.</p> <p>۱. دفاع اختصاصی</p> <p>۲. دیپدز</p> <p>۳. مرگ برنامه ریزی شده</p>  | ۱۲ |
| ۱,۵  | <p>۱۳ برای هر مورد یک نقش بنویسید.</p> <p>۱. عرق سطح پوست</p> <p>۲. یاخته ی کشنده طبیعی</p> <p>۳. لنفوسیت آکمک کننده</p> <p>۴. پادتن</p> <p>۵. تیموس</p> <p>۶. سلول خاطره</p>   | ۱۳ |



۱. شکل چه فرایندی را نشان می دهد؟

۲. در این فرایند نقش ماستوسیت ها چیست؟

۳. گویچه های سفید چگونه به محل آسیب فرا خوانده می شوند؟

