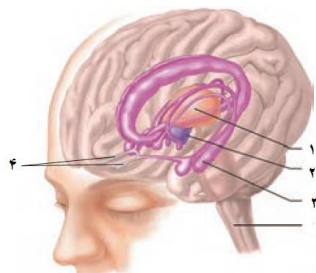
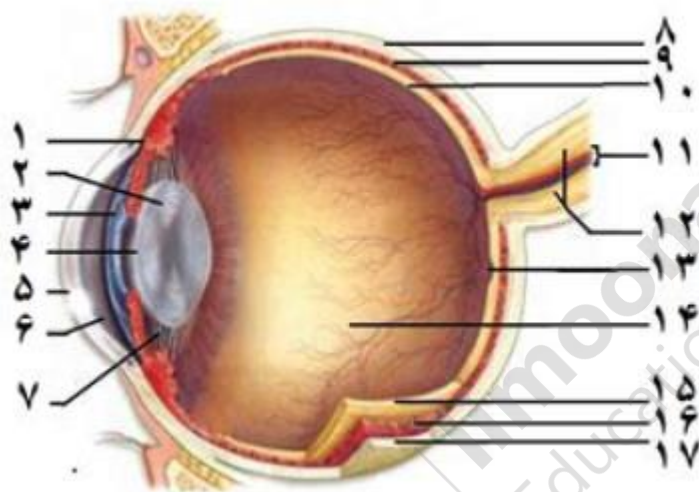


امتحان درس: زیست شناسی ۲	پایه: یازدهم	رشته: تجربی	تاریخ آزمون: ۹۹/۱۰/۶
امتحانات دی ماه	سال تحصیلی: ۱۴۰۰ - ۱۳۹۹	تعداد صفحات سوال: ۳ صفحه	ساعت شروع: ۹ صبح
نام و نام خانوادگی:	اداره استعدادها در خشان استان اردبیل مدیریت آموزش و پرورش ناحیه یک اردبیل دبیرستان نمونه نوزادگان ۱		
مدت امتحان: 100 دقیقه			
ردیف	سوالات		
بارم			
۱	<p>درستی یا نادرستی هر یک از عبارات زیر را بدون ذکر دلیل تعیین کنید:</p> <p>الف) در محل سیناپس پس از آزاد شدن ناقل عصبی همواره نفوذپذیری غشای نورون پس سیناپسی به سدیم افزایش می یابد.</p> <p>ب) محل نقطه کور در نیمه بالایی کره چشم و محل لکه زرد در نیمه پایینی کره چشم است.</p> <p>پ) تارهای ماهیچه اسکلتی دارای شبکه آندوپلاسمی وسیع و گسترده هستند.</p> <p>ت) اثر بازخوردی منفی هورمون محرک تیروئید، باعث گواتر می شود.</p>		
۲	<p>جاهای خالی را با کلمات مناسب پر کنید:</p> <p>الف) بخشی از مغز است که در تنظیم فعالیت های مختلف از جمله ترشح اشک و بزاق نقش دارد.</p> <p>ب) گیرنده های دمایی در بخش هایی از درون بدن مانند قرار دارند.</p> <p>پ) مقدار ترشح هورمون ملاتونین در شب و در نزدیکی ظهر می رسد.</p>		
۳	<p>گزینه مناسب را انتخاب کنید.</p> <p>الف) با توجه به شکل کدام گزینه صحیح است؟</p> <p>۱) قسمت ۲ برخلاف مغز میانی بخشی از سامانه لیمبیک است.</p> <p>۲) قسمت ۳ همانند ۴ بخشی از دستگاه عصبی مرکزی است که با قشر مخ همکاری می کند.</p> <p>۳) قسمت ۱ برخلاف ۲ با سامانه لیمبیک در ارتباط است.</p> <p>۴) قسمت ۱ مقصد تمام اطلاعات حسی ارسال شده از گیرنده های حسی است.</p> <p>ب) کدام گزینه جمله زیر را به درستی تکمیل می کند؟</p> <p>در خط جانبی ماهی یاخته هایی که تعداد دارند ضمن قطعاً ۱) بیشتری - تماس با پوشش ژلاتینی - نسبت به یاخته های مژکدار اندازه بزرگتری دارند. ۲) بیشتری - داشتن هسته در قسمت مرکزی - دارای فضای بین سلولی اندکی هستند. ۳) کمتری - داشتن مژکهای غیر هم اندازه - نوع محرکی مشابه گیرنده های مژکدار بویایی دارند. ۴) کمتری - تماس با آب دریا - در جابه جایی یونها در غشای نورون حسی مؤثر هستند</p> <p>پ) کدام گزینه در رابطه با شکل صحیح است؟</p> <p>۱) ممکن است این تغییر استخوان نتیجه حرکات معمول بدن باشد. ۲) این شکستگی مربوط به استخوانی است که با ۴ استخوان دیگر مفصل دارد. ۳) این شکستگی نوعی شکستگی میکروسکوپی است که در اثر ضربه یا برخورد ایجاد شده است. ۴) به دنبال کمبود ویتامین D و افزایش هورمون های پارا تیروئیدی احتمال این تغییر افزایش می یابد.</p> <p>ت) به طور معمول در انسان هر ۱) عامل بیماری زای بیگانه، نوعی میکروب است. ۲) عامل بیماری زای میکروبی، نوعی باکتری است. ۳) بیماری ایجاد شده، باعث پاسخ دستگاه ایمنی می شود. ۴) میکروبی که تحت تأثیر لیزوزیم قرار می گیرد، نوعی باکتری است.</p>		



۱	الف) نقش کانال های دریچه دار پتاسیمی در پتانسیل عمل چیست؟ ب) در کدام مرحله از فعالیت یک نورون پمپ سدیم - پتاسیم بیشترین فعالیت را دارد؟ چرا؟	۳
۱/۵	الف) مایع مغزی - نخاعی در کدام قسمت یا قسمت های دستگاه عصبی مرکزی وجود دارد؟ ب) محل بطن سوم مغز در کدام قسمت مغز است؟ پ) مواد اعتیادآور بر کدام بخش مغز اثر می گذارند؟	۴
۱	الف) چرا افرادی که هیپوکامپ آسیب دیده دارند خاطرات دور را برخلاف اتفاقات جاری به یاد می آورند؟ ب) بخش همیشه فعال دستگاه عصبی محیطی چه نام دارد؟ پ) تفاوت یا تفاوت های طناب عصبی مهره داران با طناب عصبی حشرات چیست؟	۵
۰/۵	توضیح دهید چرا پس از نشستن طولانی مدت فرد ناخود آگاه تغییر وضعیت می دهد؟	۶
۱	شکل زیر چشم انسان را نشان می دهد. الف) شماره های ۵ و ۷ و ۱۶ را نامگذاری کنید. ب) کدام عدد زلالیه را نشان می دهد؟	۷
۰/۷۵	لرزش مایع حلزون چگونه به پیام عصبی تبدیل شده و به مغز ارسال می شود؟	۸
۰/۷۵	الف) محل گیرنده های بویایی در انسان را بنویسید؟ ب) جوانه چشایی از چند نوع سلول تشکیل شده است؟	۹
۰/۵	گیرنده های فروسرخ در مار زنگی چه اهمیتی برای جانور دارند؟	۱۰
۰/۵	الف) این استخوان از نظر شکل جزو کدام نوع استخوان است؟ ب) یک نوع از مفصلی که این استخوان در آن شرکت دارد را نام ببرید.	۱۱
۱	الف) ساختار سامانه هاورس چگونه است؟ ب) در دوران جنینی چه عاملی به تدریج استخوان ها را سخت می کند؟	۱۲
۱	علت هر یک از موارد زیر را بنویسید: الف) در محل مفصل ثابت لبه های استخوان ها دنداندار است. ب) پس از فعالیت شدید ورزشی ماهیچه ها دچار درد می شوند.	۱۳



۰/۷۵		<p>۱۴ در مورد شکل به سوالات پاسخ دهید. الف) در کدام حالت عضله ۲ در حال انتشار کلسیم است؟ ب) در کدام یک از عضله های حالت ۱، مولکول ATP هیدرولیز می شود؟ ج) کدام عضله در هل دادن استخوان نقش دارد؟</p>	۱۴											
۱/۲۵	<p>۱۶ الف) هورمون رشد بر روی سلول های قدیمی تر صفحات رشد چه تأثیری دارد؟ ب) کدام هورمون های هیپوفیز در تنظیم فعالیت های تولید مثلی مردان نقش دارد؟ (نام ببرید) پ) فعالیت شدید کدام هورمون باعث پوکی استخوان می شود؟</p>	۱۶												
۰/۷۵	<p>۱۷ فردی دارای علائم زیر است: زخم های پوستی به خصوص در پاها که به راحتی درمان نمی شوند. تشنگی شدید و حجم ادرار زیاد دارد. با توجه به این که میزان انسولین خون وی در حد طبیعی است، با ذکر علت نوع بیماری و اختلال فرد را توضیح دهید.</p>	۱۷												
۰/۵	<p>۱۸ نخستین سد دفاعی (غیر اختصاصی) و دومین سد دفاعی (غیر اختصاصی) از نظر عملکرد چه تفاوتی دارند؟</p>	۱۸												
۱	<p>۱۹ الف) عرق در نخستین خط دفاعی چه نقش دارد؟ ب) چرا میکروب های طبیعی سطح بدن در برابر میکروب های بیماری زا پیروز می شوند؟ ج) ماده مخاطی چگونه از نفوذ میکروب ها جلوگیری می کند؟</p>	۱۹												
۰/۵	<p>۲۰ سلول های دارینه ای چه وظایفی دارند؟</p>	۲۰												
۰/۷۵	<p>۲۱ الف) یاخته کشنده طبیعی چگونه در برابر سلول های آلوده به ویروس واکنش نشان می دهد؟ ب) کدام یک از سلولهای ایمنی به نیروی واکنش سریع تشبیه شده است؟</p>	۲۱												
۰/۵	<p>۲۲ در تشریح مغز در داخل فضای بطن ۱ و ۲ چه بخش هایی دیده می شود؟</p>	۲۲												
۰/۵	<p>۲۳ هنگام راه رفتن با چشمان بسته چه تغییری در راه رفتن ایجاد می شود؟ علت را توضیح دهید.</p>	۲۳												
۰/۵	<p>۲۴ در برخی افراد علت نزدیک بینی و دوربینی تغییر همگرایی عدسی است. بنویسید تغییر همگرایی عدسی در چشم چگونه موجب نزدیک بینی می شود؟</p>	۲۴												
۰/۵	<p>۲۵ در مقایسه دوندگان دوی صد متر و ماراتن کدام یک به اکسیژن نیاز بیشتری دارند؟ چرا؟</p>	۲۵												
۲۰	موفق و سربلند باشید													
	جمع بارم													
	طراح سوال: پارسا													
	<table border="1"> <tr> <td data-bbox="180 2013 596 2047">با عدد:</td> <td data-bbox="604 2013 740 2047">نمره تجدید</td> <td data-bbox="748 2013 1259 2047">با عدد:</td> <td data-bbox="1267 2013 1501 2047">نمره تصحیح اول</td> </tr> <tr> <td data-bbox="180 2058 596 2092">با حروف:</td> <td data-bbox="604 2058 740 2092">نظر</td> <td data-bbox="748 2058 1259 2092">با حروف:</td> <td data-bbox="1267 2058 1501 2092"></td> </tr> <tr> <td data-bbox="180 2103 596 2114">نام و نام خانوادگی و امضای مصحح:</td> <td data-bbox="604 2103 740 2114"></td> <td data-bbox="748 2103 1259 2114">نام و نام خانوادگی و امضای مصحح:</td> <td data-bbox="1267 2103 1501 2114"></td> </tr> </table>	با عدد:	نمره تجدید	با عدد:	نمره تصحیح اول	با حروف:	نظر	با حروف:		نام و نام خانوادگی و امضای مصحح:		نام و نام خانوادگی و امضای مصحح:		
با عدد:	نمره تجدید	با عدد:	نمره تصحیح اول											
با حروف:	نظر	با حروف:												
نام و نام خانوادگی و امضای مصحح:		نام و نام خانوادگی و امضای مصحح:												