



باسمه تعالی

نام :

نام خانوادگی :

نام پدر :

نام آموزشگاه : میثاق

اداره کل آموزش و پرورش استان زنجان

اداره آموزش و پرورش نظری ناحیه (۲)

امتحان درس جغرافیا (۲) پایه یازدهم

تاریخ امتحان : ۱۰ / ۱۰ / ۹۹

مدت امتحان : ۲۵ دقیقه

تعداد صفحات ۴ صفحه : (۱)

□

بارم

.....علم سرعت می دهد و ایمان جهت.....

الف- گزینه درست انتخاب کنید:

۱- می توان گفت.....عنصر اصلی گسترش یک فرهنگ است زیرا.....

الف- زبان زیرا انسان ها از طریق آن، اطلاعات، تجربه ها، ارزش ها و آداب و رسوم انتقال می دهند

ب- ادیان زیرا انسان ها از طریق آن، اطلاعات، تجربه ها، ارزش ها و آداب و رسوم انتقال می دهند.

ج- زبان-مردم از طریق این توان اجتماعی می توانند بایکدیگر ارتباط برقرار کنند.

د- سیاست-سیاست مداران باقانونگذاری سبب بسط یک فرهنگ خاص می شوند.

۲- امروزه کدام نوع ازپخش فرهنگی غالب است؟ دلیل آن چیست؟

الف- پخش ازیک فرهنگ به فرهنگ های دیگر بدون تماس فرهنگ ها بایکدیگر-افزایش مهاجرت

ب- پخش ازیک فرهنگ به فرهنگ های دیگر بدون تماس فرهنگ ها بایکدیگر-گسترش رسانه

ج- پخش در اثر تماس مستقیم مردم از ناحیه ای به ناحیه دیگر-گسترش رسانه

د- پخش در اثر تماس مستقیم مردم از ناحیه ای به ناحیه دیگر-افزایش مهاجرت

۳-باتوجه به نمودار تولید ماده آلی درزیست بوم ها،کدام ناحیه بیشترین وکدام ناحیه کم ترین میزان تولید ماده آلی را

دارند؟

الف-جنگل های پهن برگ-توندررا

ب-جنگل های بارانی استوا-بیابان

ج-جنگل های پهن برگ-بیابان

د-جنگل های بارانی استوا

۴-جوامع انسانی به دلیل.....تغییرات.....در آب کره،سنگ کره وهواکره پدید آوردند.

الف-توسعه صنعتی واقتصادی مبتنی بر سرمایه داری-نامطلوبی

ب-توسعه فیزیکی وگسترش شهرها-نامطلوبی

ج-توسعه زیستی وبهره برداری محیطی-مطلوبی

د-توسعه صنعتی واقتصادی مبتنی بر سرمایه داری -مطلوبی

۵-کدام گزینه درباره «هوازگی وانواع» صحیح می باشد؟

الف-درهوازگی فیزیکی سنگ ها به قطعات کوچک تر خرد می شوند،ترکیب شیمیایی آنها نیز اندکی تغییر می کند.

ب-اکسیژن ورطوبت از عوامل مهم هوازگی شیمیایی هستند که طی آن ساختمان کانی ها وترکیب شیمیایی سنگ

ها تغییر می کند.

ج-فعالیت های موجودات زنده،یعنی گیاهان وجانوران،تنها موجب ایجاد تغییرات فیزیکی درسنگ ها می شود.

د-باکتری های تجزیه کننده یاتنفس گیاهان درسنگ هاتغییرات شیمیایی ایجاد می کنند.

۶- آبهای جاری ذرات رس و قلوه سنگ را به ترتیب به چه صورت حمل می کند؟

الف) معلق - غلطان (ب) جهش - معلق (ج) معلق - جهش (د) محلول - غلطان

۷- کدام عبارت از نکات قابل توجه ارتباط متقابل انسان و نواحی نمی باشد؟

الف-انسان هانواحی رابه وجودمی آورند، نواحی به فعالیت های انسان هاشکل می دهند

ب- ارتباط نواحی بایکدیگر موجب قدرتمندی آنها می شود

ادامه سؤالات در صفحه ۲ □

نمره با عدد	نمره تجدید نظر	نمره با عدد
نمره با حروف	در صورت داشتن اعتراض :	نمره با حروف

نام و امضای دبیر: □

نام و امضای دبیر:

بارم

□

د- نواحی بایکدیگر رابطه و کنش متقابل دارند.

۸- کدام گزینه در ارتباط با «مکان و نواحی» نادرست است؟

الف- عامل تمایز یک مکان از مکان دیگر، شباهت میان پدیده ها آن هاست

ب- ناحیه یکی از مفاهیم اصلی در دانش جغرافیاست.

ج- میان اجزای هر مکان، نوعی پیوستگی و هماهنگی وجود دارد

د- یکی از کارهای جغرافی دانان، مطالعه شباهت ها و تفاوت های مکان هاست.

۹- در نقشه های هواشناسی نقاطی که فشار برابر دارند با خطوط منحنی میزان بایکدیگر وصل می شوند که به آنها..... می

گویند، تصویر زیر بیانگر چیست؟

الف- ایزوبار- کم فشار ب- ایزوبار- پرفشار ج- منحنی هم فشار- آنتی سیکلون د- منحنی هم فشار- سیکلون



۱۰- کدام گزینه از تفاوت آب و هوای سرد قطبی با آب و هوای خشک می باشد؟ و برخورد توده های هوا بایکدیگر

موجب..... هوایی شود.

ب- اختلاف در پوشش گیاهی - ناپایداری

الف- اختلاف دما- ناپایداری

د- اختلاف در گیاه خاک- پایداری

ج- اختلاف در بارش- پایداری

۱۱- کدام عبارت نادرست است؟

الف- در حوالی عرض جغرافیایی ۶۰ درجه، دوباره بر اثر صعود هوا منطقه کم فشار ایجاد می شود.

ب- مایل تاییدن خورشید موجب سردی فوق العاده شده است، قطب هابه دلیل سردی مراکز پرفشار می باشند.

ج- یین توده هوای سرد قطب و توده هوای مداری در منطقه کم فشار تشکیل می شود.

د- جا به جایی توده های هوا بین کمربندهای فشار، موجب وزش بادهای یکسان در سطح کره زمین و تغییرات آب و هوایی

میشود.

۱۲- اقلیم شناسان بر مبنای بارش کدام منطقه را خشک نامیده اند؟ و نواحی از پر باران نواحی کره زمین هستند؟

الف- ۲۵۰-۴۵۰ میلیمتر - نواحی استوایی - نواحی اقیانوسی

ب- ۱۰۰-۲۵۰ میلیمتر - نواحی استوایی - آسیای موسمی

ج- ۱۰۰-۵۰۰ میلیمتر - آسیای موسمی - نواحی اقیانوسی

د- کمتر ۵۰ میلیمتر - آسیای موسمی - نواحی اقیانوسی

۱۳- کدامیک از ابرهای زیر در مرز توده هوای گرم تشکیل نمی شود؟ نیروی کوریولیس موجب انحراف توده هوا ... در

منطقه..... می شود.

ب- ابر استراتوس - حاره

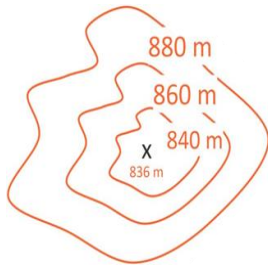
الف- کومولولیمبوس - جنب حاره

ج- ابر نیمبواستراتوس - جنب حاره

ج- ابر سیروس - جنب قطب

۳.۵	<p>ب- درج‌های خالی کلمات مناسب بنویسید: (۳.۵)</p> <p>۱- مهمترین رکن زیست کره..... است. مهمترین عنصر در یک بوم سازگان..... می باشد.</p> <p>۲- تنوع زیستی نواحی ساحلی بدلیل و فعالیت هایش در معرض خطر می باشد.</p> <p>۳- در نواحی کوهستانی..... و..... که خانه سازی و فعالیت های کشاورزی را با مشکل مواجه ساخته است.</p> <p>۴- مهمترین عنصر گسترش یک فرهنگ..... آن است؛ بر قوانین اجتماعی، عقاید، رفتارها، ارزش های اخلاقی، آیین ها و مراسم تاثیر دارد.</p> <p>۵- در قرن بیست و بیست و یک با پیشرفت های و..... زبان انگلیسی در سراسر جهان گسترش یافت.</p> <p>۶- مهمترین تاثیر نواحی بر یکدیگر تاثیر..... می باشد.</p> <p>۷- انتخاب معیار و ملاک ها برای تعیین حدود یک ناحیه به..... جغرافی دان بستگی دارد.</p>
۳	<p>ج- با صحیح و غلط مشخص کنید (۳)</p> <p>۱- سکونت قوم پشتون در کشورهای افغانستان و پاکستان نشانگر منطبق نبودن مرزهای سیاسی بر مرزهای انسانی هستند.</p> <p>۲- احداث راه آهن در کشورهای مرتفع و کوهستان دشوار است بیانگر این که انسانها نواحی را بوجود می آوردند.</p> <p>۳- زیست بوم ها از نظر میزان تولید ترکیبات آلی، و توده زیستی حاصل از آنها یکسان هستند. چون انرژی خورشید در سطح زمین یکسان می باشد.</p> <p>۴- دین در سبک معماری سکونتگاه های شهری، روستایی، مکان زیارتی، خلق چشم اندازه ها تاثیر دارد.</p> <p>۵- تپه ها نسبت به کوهها ارتفاع کمتری ندارند اما از نواحی پیرامون خود بلندترند.</p> <p>۶- هر چه از استوا به سمت عرض های جغرافیایی بالا حرکت کنیم دما کاهش می یابد.</p>
۱	<p>د- هریک از عبارت های سمت راست را به عبارت مربوط به آن در سمت چپ متصل کنید .</p> <p>۱- سطوحی پر از قلوه سنگ در نواحی بیابانی</p> <p>الف (برخان</p> <p>۲- حاصل ایجاد شیار های موازی و لاشکل در رسوبات دریاچه های قدیم</p> <p>ب) کارست</p> <p>۳- پدیده خوردگی و انحلال سنگ های آهکی</p> <p>ج) رگ</p> <p>۴- تپه های ماسه ای هلالی شکل و منفرد</p> <p>د) گرز دیو</p> <p>ذ) کلوت</p>

ذ- به سؤالات زیر در مورد نقشه های توپوگرافی پاسخ دهید:



۱-۱- نیمرخ توپوگرافی را رسم کنید

۱-۲- شیب در کدام قسمت زیاد است؟

۱-۳- چه نوع عارضه‌ای را نشان میدهد؟

ر- به سؤالات زیر پاسخ کامل دهید:

۱- علت نام گذاری دره‌ها به شکل V چیست؟

۲- منظور از ناحیه بندی چیست؟

۳- رابطه ارتفاع با پراکندگی پوشش گیاهی را بنویسید:

۴- ایجاد بیابان با پرفشار جنب حاره را با پرفشار قطبی بایکدیگر مقایسه کنید:

۵- منظور از چشم انداز چیست؟

۶- چرا زبان عربی اهمیت ویژه ای دارد؟

موفق باشید

