

۱- به قسمتی از یک شهر یا روستا که گروهی از مردم در همسایگی یکدیگر زندگی می‌کنند ..... می‌گویند.

۲- محله چه جایی است؟

۳- تابلویی در داخل واگن مترو بود روی آن نوشته شده بود «صندلی خود را به کسانی که توانایی ایستادن ندارند بدهید.» منظور از نوشته‌ی این تابلو چیست؟

۴- پیامبر گرامی ما حضرت محمد (ص) در مورد همسایگان چه فرمودند؟



۵- آیا تصویر رعایت قوانین و مقررات در یک محله را نشان می‌دهد؟

۶- چه قوانینی را باید در یک محله یا آپارتمان رعایت کنیم؟

۷- ما چگونه می‌توانیم برای داشتن محله‌ای بهتر با اهالی محل همکاری کنیم؟

۸- جملات درست و نادرست را مشخص کنید.

- ۱) کمک به رفع نیاز مالی همسایگان واجب است.
- ۲) تمیز نگه داشتن حیاط و راه پله‌ها فقط با مدیر ساختمان است.
- ۳) صرفه جویی در مصرف آب وظیفه همه ساکنان ساختمان است.
- ۴) برای نظافت محله باید زباله‌ها را در سطل‌های شهرداری بریزیم.



۹- چه نکاتی را در موقع پارک کردن اتومبیل باید رعایت کنیم؟

۱۰- جملات درست و نادرست را مشخص کنید.

- الف) یکی از محل اجتماع مردم در محله، مسجد است.
- ب) مسجد محل آموزش است.
- ج) امام جماعت باید همیشه در مسجد بماند.
- د) مسجد فقط محل نماز خواندن است.

۱۱- آیا همه‌ی مساجد را دولت می‌سازد؟

- ۱۲- درست یا نادرست بودن جمله‌ها را مشخص کنید.  
الف) مردم در مسجد برای حل مشکلات باهم مشورت می‌کنند.  
ب) مسجد یعنی فقط محل نماز خواندن  
ج) فقط افراد مسن و پیر به مسجد می‌روند.  
د) در مسجد به روی همه‌ی مردم باز است.

۱۳- مردم در مسجد با یک‌دیگر ..... می‌شوند و از حال هم خبر دارند.

۱۴- چند نمونه از کارهایی که در مسجد انجام می‌شود را بنویسید.

۱۵- یکی از محل‌های اجتماع مردم در محله ..... است.

۱۶- مردم در مسجد برای حل مشکلات محله‌ی خود چه می‌کنند؟

۱۷- در نماز جمعه امام جماعت خطبه‌های نماز را چه زمانی می‌خواند؟

۱۸- امام جماعت ..... از همه در ..... قرار می‌گیرد.

۱۹- نماز جماعت در مسجد چگونه برگزار می‌شود؟

۲۰- آیا در مسجد فقط نماز می‌خواندند؟

۲۱- مردم در مسجد ..... را عبادت می‌کنند و با اخلاق ..... آشنا می‌شوند.

۲۲- دو نمونه از مهم‌ترین مساجد مسلمانان را نام ببرید؟

۲۳- چه چیزهایی را در یک محله می‌توان مشاهده کرد؟

۲۴- برای بهتر شدن فضای سبز محله‌تان (بوستان‌ها) چه کارهایی می‌توانید انجام دهید؟

۲۵- اولین نماز جمعه بعد از انقلاب در کجا و به فرمان چه کسی برگزار شد؟

۲۶- مسجد امام (مسجد جامع عباسی) یکی از زیباترین مساجد جهان است، یکی از ویژگی این مسجد چیست؟

۲۷- اولین مسجد ایران در چه شهری بنا شد؟

۲۸- نماز جمعه چگونه است؟

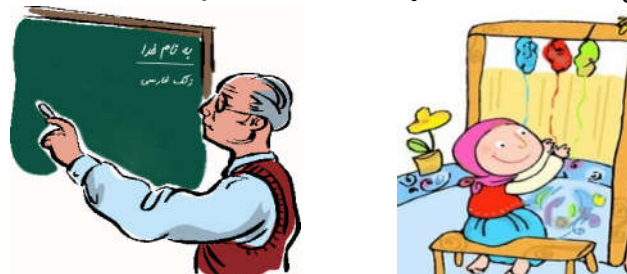
۲۹- با توجه به تصاویر زیر، شباهت‌ها و تفاوت‌ها را بنویسید.



۳۰- کار آتش‌نشان‌ها یک کار ..... و کارگر کارخانه پارچه‌بافی کارش ..... می‌باشد.



۳۱- شغل‌ها را طبقه‌بندی کرده و در جدول بنویسید.



- ۳۲- جملات درست و نادرست را مشخص کنید.
- الف) تلفن عمومی از امکانات هر محله می‌باشد.
- ب) پمپ بنزین از امکانات محله می‌باشد.
- ۳) هر محله باید در شب خیابان و کوچه‌هایش روشن باشد.
- ۴) هر محله باید دارای ایستگاه اتوبوس باشد.

- ۳۳- هر کدام از شغل‌ها یکی از نیازهای ما را برآورده می‌کنند، جای خالی را پر کنید.
- الف) من با حرکت درآوردن قطار و هدایت آن شما را از جایی به جای دیگر منتقل می‌کنم.....
- ب) اگر شیر و لوله‌های شما خراب شوند برای درست کردن آن‌ها به خانه‌ی شما می‌آیم.....
- ج) من در مزرعه برای شما برنج می‌کارم.....
- د) من در کارخانه برای لباس‌های شما پارچه می‌بافم.....

۳۴- امکانات عمومی چیست؟

۳۵- درآمد را تعریف کنید.

۳۶- آیا هرچه از راه کار کردن به دست می‌آوریم باید خرج کنیم؟

۳۷- جدول بودجه‌بندی چیست؟

۳۸- چگونه می‌توانیم به خوبی از امکانات عمومی استفاده کنیم؟

۳۹- هدف مکان‌هایی که بعضی از خدمات را به مردم محله می‌دهند برای چیست؟

۴۰- از طریق مشاغل ..... و ..... نیازهای یک محله تامین می‌شود.

۴۱- جدول بودجه‌بندی چیست؟ چند ستون دارد؟ یک نمونه از آن را بکشید و ستون‌ها را مشخص کنید.

درآمد	پس انداز
خود پرداز	هزینه
خرج	خدماتی

۴۲- جمله‌ها را با عبارات داخل صندوق کامل کنید.

- ۱) باید از درآمد خود قسمتی را ..... کنیم.
- ۲) مقدار پولی که برای خرید کالا خرج می‌کنیم ..... نام دارد.
- ۳) ما نباید همه‌ی پولی را که به دست می‌آوریم ..... کنیم.
- ۴) برای انتقال و برداشت وجه می‌توانیم از ..... استفاده کنیم.



۴۳- تصویر روبه‌رو چه نیازی از مردم را برطرف می‌کند؟

۴۴- تصویر روبه‌رو چه نیازی از مردم را برطرف می‌کند؟



۴۵- در تصویر روبه‌رو چه کاری انجام می‌شود؟ خدماتی یا تولیدی



۴۶- اگر هیچ‌وقت به‌جایی نرفته باشیم چگونه می‌توانیم بفهمیم که آن محل کجاست و از چه راهی می‌توانیم به آنجا برویم؟

۴۷- در چه صورت نمی‌توانیم مکان‌های مختلف را روی نقشه تشخیص دهیم؟

۴۸- برای تهیه‌ی نقشه از ..... استفاده می‌کنند این عکس را با ..... از بالای زمین می‌گیرند.



۴۹- جملات درست و نادرست را مشخص کنید.  
الف) نوشتن یادگاری بر روی صندلی اتوبوس  
ج) احترام گذاشتن به کارکنان شهرداری

ب) آزار و اذیت مردم به وسیله‌ی تلفن همگانی  
د) رد کردن یک سالمند از وسط خیابان

۵۰- چند مورد از مشکلات زندگی در شهرهای بزرگ را بنویسید.

۵۱- تفاوت زندگی عشایری و روستایی چیست؟

۵۲- جملات درست و نادرست را مشخص کنید.  
الف) مردم عشایر کشاورز هستند.  
ج) شغل مردم روستا کشاورزی می‌باشد.

ب) به مردم عشایر ایل هم می‌گویند.  
د) عشایر با هم فامیل هستند.

۵۳- استان بوشهر در چه جهتی قرار دارد؟

۵۴- جمله‌های درست و نادرست را مشخص کنید.  
الف) مردم شهر کشاورزی می‌کنند.  
ج) روستاها به وسیله‌ی دهداری اداره می‌شوند.

ب) بیش‌تر مردم شهرها باهم فامیل هستند.  
د) جمعیت شهر بیش‌تر از روستا است.

۵۵- دریای خزر در ..... کشورمان و دریای عمان و خلیج فارس در ..... آن قرار دارند.

- ۵۶- درست یا نادرست بودن جمله‌ها را مشخص کنید.
- ۱) روستاییان هر منطقه صنایع دستی مشخصی دارند.
  - ۲) جمعیت ده بیش‌تر از جمعیت شهر است.
  - ۳) عشایر علاوه بر دام‌پروری، باغداری هم می‌کنند.
  - ۴) بچه‌های روستایی در چادر درس می‌خواندند.

۵۷- هر کدام را به محل کار خود وصل کنید.

کارگران	اداره
کارمندان	مغازه
پیشه‌وران	کارگاه یا کارخانه

۵۸- درست یا نادرست بودن جمله‌ها را مشخص کنید.

- الف) افراد عشایر مرتب کوچ می‌کنند.  
ب) دانش‌آموزان عشایر در مدرسه درس می‌خواندند.  
ج) شغل اصلی مردم عشایر کشاورزی است.  
د) بیش‌تر افراد عشایر خویشاوند هستند.

۵۹- با توجه به نقشه در جای خالی کلمات مناسب بنویسید.



۶۰- استان خوزستان به ..... راه دارد و مرکز آن شهر ..... می‌باشد.

- ۶۱- جملات درست و نادرست را مشخص کنید؟
- الف) مرکز استان هرمزگان اهواز است.
  - ب) شهر سنندج مرکز استان کردستان می‌باشد.
  - ج) استان کرمانشاه در غرب کشورمان قرار دارد.
  - د) استان کرمان به آب‌های دریای عمان راه دارد.

۶۲- استان‌های شرق ایران را نام ببرید؟

۶۳- استان خراسان به چند استان تبدیل شده است؟ نام ببرید؟

۶۴- شهر گرگان مرکز کدام استان است و در کجا قرار دارد؟



۶۵- با توجه به تصاویر، به پرسش‌های زیر پاسخ دهید.

الف - کدام خانه را می‌توان از جایی به جای دیگر برد؟

ب - چه نوع خانه‌ای در شهرهای بزرگ دیده می‌شود؟

ج - کدام خانه مخصوص عشایر است؟

۶۶- در فصل پاییز و زمستان که هوا سرد می‌شود عشایر دام‌های خود را به جاهای پست‌تر و گرم‌تر یعنی ..... می‌برند.

۶۷- جدول را کامل کنید.

۵	۴	۳	۲	۱	
	زاهدان	زنجان		خرم آباد	مرکز استان
مازندران			مرکزی		استان

۶۸- چگونه می‌توانیم از جنگل‌ها نگهداری کنیم؟

۶۹- چرا در شمال ایران سقف بسیاری از خانه‌ها را شیب‌دار می‌سازند؟

۷۰- جملات درست و نادرست را مشخص کنید.

- ۱) بوق زدن بی دلیل موجب آلودگی صوتی می شود.
- ۲) منتقل کردن کارخانجات به بیرون شهر از آلودگی هوا کم می کند.
- ۳) مردم باید سعی کنند بیشتر از وسایل شخصی استفاده کنند.
- ۴) ماشین های قدیمی و دود زا را باید از رده ی حمل و نقل خارج کرد.



۷۱- در عکس روبه رو چه چیزهایی می بینید؟

با توجه به شکل زیر به ۶ سؤال بعدی پاسخ دهید. به نقشه و راهنمای آن دقت کنید و به سؤالات پاسخ دهید.

شمال ↑



- پمپ بنزین
- فرودگاه
- کتابخانه
- مدرسه
- بیمارستان
- مسجد

۷۲- فرودگاه و مسجد در چه جهتی قرار دارند؟

۷۳- کتابخانه و مدرسه در کدام جهت هستند؟

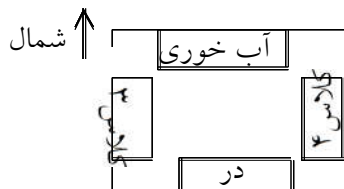
۷۴- پمپ بنزین در ..... قرار دارد.

۷۵- در جنوب غربی این نقشه ..... قرار دارد.

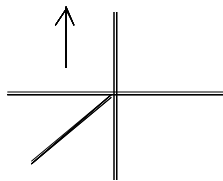
۷۶- رودخانه از کدام طرف به کدام طرف جریان دارد؟  
(۱) شمال به جنوب (۲) شمال به جنوب غربی (۳) جنوب به شمال (۴) شمال به جنوب شرقی

۷۷- پمپ بنزین در جهت ..... بیمارستان قرار دارد.

۷۸- اگر در یک روز آفتابی طوری بایستیم که دست راست ما به طرف خورشید باشد و دست چپ ما به سمت مغرب، روبه روی ما چه جهتی می باشد؟



۷۹- با توجه به تصویر بنویسید کلاس شما در کدام جهت است؟



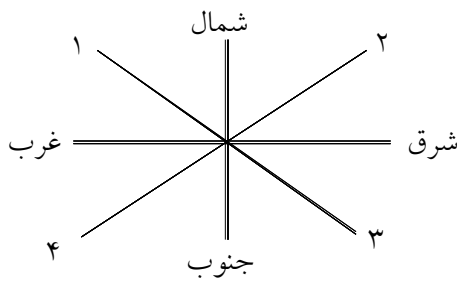
۸۰- جهت‌ها را روی شکل نشان دهید.

۸۱- در قطب شمال و جنوب هوا چگونه است؟

فرعی اصلی  
کوهپایه‌ها  
مغرب مشرق

۸۲- با استفاده از جعبه‌ی لغات جاهای خالی را پر کنید.

- الف) خورشید هر روز صبح از جهت ..... طلوع می‌کند.
- ب) خورشید در پایان روز در جهت ..... می‌کند.
- ج) شمال یک جهت ..... می‌باشد.
- د) در ..... شهرها و روستاهای زیادی به وجود آمده‌اند.



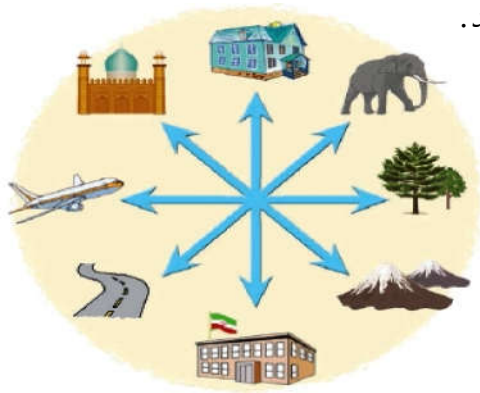
۸۳- جهت‌های فرعی را روی شکل نام‌گذاری کنید.

۸۴- با استفاده از عبارات داخل مستطیل جمله‌ها را کامل کنید.

کره‌ی زمین - شمال - قطب شمال - اصلی - مغناطیسی - جنوب - قطب جنوب

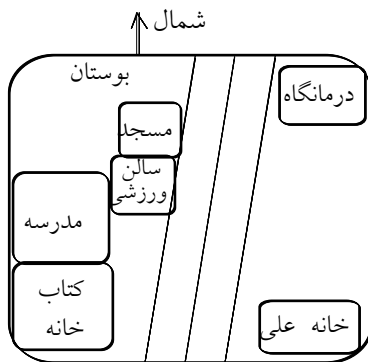
- ۱) نوک رنگی عقربه‌ی قطب نما همیشه در جهت ..... می‌باشد.
- ۲) زمینی که ما روی آن زندگی می‌کنیم ..... گفته می‌شود.
- ۳) پایین‌ترین نقطه‌ی زمین ..... می‌گویند.
- ۴) قطب‌نما یک عقربه‌ی ..... دارد.
- ۵) همه‌ی مکان‌ها به طور دقیق در جهت‌های ..... قرار نگرفته‌اند.

۸۵- با توجه به جهت‌های اصلی و فرعی، جهت هر کدام از تصویرها را بنویسید.



- |        |         |
|--------|---------|
| خانه   | (شمال)  |
| مسجد   | (.....) |
| هوایما | (.....) |
| جاده   | (.....) |
| مدرسه  | (.....) |
| کوه‌ها | (.....) |
| درختان | (.....) |
| فیل    | (.....) |

به نقشه‌ی روبه‌رو که یک محله‌ی شهری را نشان می‌دهد دقت کنید و به ۷ سؤال مربوط به آن پاسخ دهید.



۸۶- علی می‌خواهد از خانه به مسجد برود در کدام جهت‌ها باید حرکت کند؟

- ۱) ابتدا مغرب بعد شمال
- ۲) ابتدا شمال بعد مغرب
- ۳) به طرف شمال غربی
- ۴) به طرف شمال شرقی



۸۷- کدام مکان در شرق بوستان قرار دارد؟

۸۸- سالن ورزشی در کدام طرف درمانگاه قرار دارد؟

۸۹- کتابخانه در ..... مدرسه قرار دارد.

۹۰- بوستان در طرف غرب ..... و ..... قرار دارد.

۹۱- خانه‌ی علی در ..... درمانگاه قرار دارد.

۹۲- اگر شما جغرافی‌دان بودید برای مطالعه و تحقیق درباره‌ی این محله به چه چیزهایی توجه می‌کردید؟

۹۳- جغرافیدانان چگونه به مطالعه‌ی محیط می‌پردازند؟

۹۴- نام وسایلی را که جغرافی دانان از آنها استفاده می کنند، بنویسید.



۹۵- هزاران سال است که جانورانی مانند مورچه‌ها یا پرندگان، خانه‌ی خود را به همان سبک قدیم می‌سازند و هیچ تغییری در خانه‌های آنها به وجود نمی‌آید؟ چرا؟

۹۶- چگونه روستا به وجود آمد؟

۹۷- درست یا نادرست بودن جمله‌ها را مشخص کنید.  
الف) در دوره‌ی شکار جمع‌آوری گیاهان بر عهده‌ی زنان بود.  
ب) سگ حیوانی بود که در کار شکار به انسان‌های نخستین کمک می‌کرد.  
ج) ابزارهای سنگی اولیه برای کشاورزی و آرد کردن گندم و جو به کار می‌رفت.  
د) انسان‌های نخستین اولین دانه‌هایی که کاشتند نخود و لوبیا بود.

۹۸- اگر در زندگی امروزه آتش وجود نداشت چه می‌شد؟

۹۹- فایده‌ی اهلی کردن حیوانات چه بود؟

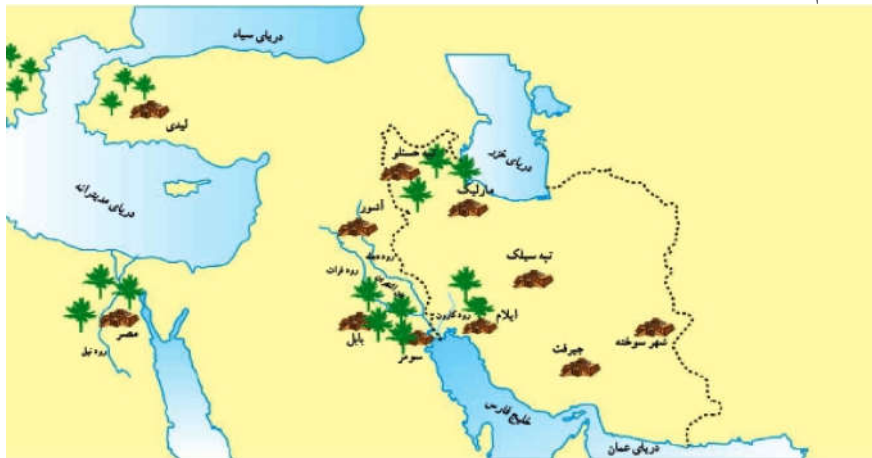
۱۰۰- چه پرستش‌گاهی امروزه از دوره‌ی تمدن ایلام به‌جا مانده است؟

۱۰۱- اولین شهرها در کنار چه رودهایی به‌وجود آمده‌اند؟

۱۰۲- با توجه به نقشه، چهار تمدن باستانی را که در گذشته‌های دور در ایران پدید آمدند و از بین رفتند را نام ببرید؟

۱۰۳- برای برطرف شدن مشکلات مبادله‌ی کالا با کالا چه وسایلی اختراع شد؟

۱۰۴- چند تمدن از روی نقشه نام ببرید.



۱۰۵- در چه موزه‌ای می‌توانیم انواع تمبرهای دنیا را ببینیم؟

۱۰۶- در موزه‌ی حیات وحش چه چیزهایی را خواهیم دید؟

۱۰۷- یکی از مهم‌ترین موزه‌های کشورهای موزه‌ی تاریخ است در این موزه‌ها با چه چیزهایی آشنا می‌شویم.

۱۰۸- چند نوع موزه را نام ببرید؟

۱۰۹- یکی از مکان‌هایی که می‌توانیم در آنجا چیزهای زیادی درباره‌ی کشور ایران و گذشته‌ی آن یاد بگیریم ..... است.

۱۱۰- معمولا اشیا و آثار تاریخی و باستانی را در کجا نگه‌داری می‌کنند؟

۱۱۱- یکی از موزه‌های مهم کشورمان موزه‌ی ..... می‌باشد.

۱۱۲- مورخان در مطالعات خود از دانش ..... هم استفاده می‌کنند.

۱۱۳- شناسایی وسایلی که از دل خاک در موقع حفاری به‌دست می‌آید وظیفه‌ی چه کسانی است؟

۱۱۴- ما دانش‌آموزان چگونه می‌توانیم با زندگی گذشتگان آشنا شویم؟

۱۱۵- به چه کسانی مورخ می‌گویند؟

۱۱۶- دانش تاریخ چه کمکی به ما می‌کند؟

۱۱۷- کار باستان‌شناس چیست؟

۱۱۸- چگونه می‌فهمیم که تمدن‌های قدیمی مانند ایلام چه خصوصیتی داشته و از چه وسایلی استفاده می‌کردند؟

۱۱۹- مورخان در آغاز کار خود، چه سوالاتی طرح می‌کنند؟

۱۲۰- کدام موزه خارجی قسمتی از آثار ایران باستان (تخت جمشید) در آن نگهداری می‌شود؟

۱۲۱- باستان‌شناسان با مطالعه‌ی این وسایل به چه نکته‌ای درباره‌ی تمدن ایلام پی می‌برند؟



۱۲۲- چند سوغاتی همدان را نام ببرید؟

۱۲۳- در میان شهرها ..... پایتخت اولین حکومت آریایی در ایران یعنی ..... است.

۱۲۴- آریایی یعنی چه؟

۱۲۵- «منطقه‌ی تاریخی تپه‌ی هگمتانه» در کجاست؟

۱۲۶- آیا در موزه‌ی هگمتانه همه‌ی آثار مربوط به دوره‌ی مادها است؟

۱۲۷- آریایی‌ها چند گروه بودند؟ آنها را نام ببرید.

۱۲۸- آریایی‌ها حدود ..... از دو طرف دریای ..... به ایران مهاجرت کردند.

۱۲۹- آریایی‌ها در کجای ایران ساکن شدند؟

۱۳۰- چه کسانی بیش‌تر اوقات به سرزمین مادها حمله‌ور می‌شدند؟

۱۳۱- جمله‌ها را با کلمه‌های مناسب کامل کنید.  
الف) پارس‌ها در ..... ساکن شدند.  
ب) ..... در شمال شرقی ایران ساکن شدند.  
ج) مادها در ..... و ..... ایران ساکن شدند.

۱۳۲- چرا آریایی‌ها سرزمین ایران را برای سکونت انتخاب کردند؟

۱۳۳- بین‌النهرین در میان دو رود ..... و ..... واقع شده است.

۱۳۴- چه کسانی فهمیدند که همدان همان شهر مادها بوده است؟

۱۳۵- در زمان هخامنشیان شهر ..... به عنوان پایتخت ..... انتخاب شد.

۱۳۶- پس از مآدها حکومت ..... به وجود آمد.

۱۳۷- به رهبری چه کسی حکومت مآد به وجود آمد؟

۱۳۸- نام قدیم همدان ..... بوده است.

۱۳۹- چرا مآدها نمی‌توانستند جلوی حمله‌ی آشوری‌ها را بگیرند؟

۱۴۰- مآدها پس از پی بردن به ضعف خود به رهبری ..... آشوری‌ها را شکست دادند.

۱۴۱- من چه شهری هستم؟ «شهری بسیار زیبا و خوش آب و هوا که در دامنه‌ی کوه‌های الوند قرار دارم.»

۱۴۲- سنگ‌نبشته‌های روی کوه در گنج‌نامه مربوط به چه حکومتی می‌باشد؟



۱۴۳- سنگ‌نبشته‌های در گنج نامه به چه زبان‌هایی نوشته شده است؟

۱۴۴- باستان‌شناسان به کمک چه کسانی می‌توانستند نوشته‌های روی کوه گنج‌نامه را بخوانند؟

۱۴۵- چرا باید وقتی به موزه می‌رویم هنگام عکس‌برداری و عکاسی فلاش دوربین را خاموش کنیم؟

۱۴۶- نام ایران از نام قوم مهاجری به نام ..... گرفته شده است که در حدود ..... سال پیش به ایران مهاجرت کرده‌اند.

۱۴۷- تصاویر را نگاه کنید و حدس بزنند که این وسایل چه هستند و ایرانیان باستان از هر کدام چه استفاده‌هایی می‌کردند؟



①



②



③



④



⑤

۱۴۸- ادامه‌ی جمله‌ها را پیدا کرده و به هم وصل کنید.

- |  |                                     |
|--|-------------------------------------|
| (الف) مهمترین راه در زمان هخامنشیان    | (۱) یک شهریان را انتخاب کرد.        |
| (ب) داریوش برای جلوگیری از حمله دشمن   | (۲) یک سپاه ده‌هزار نفری تشکیل داد. |
| (ج) داریوش برای اداره‌ی هر بخش از کشور | (۳) کار داریوش بود.                 |
| (د) ضرب سکه‌های طلا                    | (۴) راه شاهی بود.                   |

۱۴۹- چه کسی تخت جمشید را به آتش کشید؟

۱۵۰- تخت جمشید ..... سال پیش ساخته شده است.

۱۵۱- یکی از شگفتی‌های معماری تخت جمشید چیست؟

۱۵۲- راه شاهی کدام شهرها را به یکدیگر مربوط می‌کرد؟

۱۵۳- چند شهر استان فارس را نام ببرید؟

۱۵۴- اسب‌های تازه نفس در زمان داریوش همیشه در ..... آماده‌ی ..... بودند.

۱۵۵- تخت جمشید محل برگزاری جشن‌های ..... به خصوص جشن ..... بوده است.

۱۵۶- راه شاهی چگونه راهی بود و چه کسی آنرا ساخت؟

۱۵۷- چاپارخانه‌ها در کنار ..... ساخته شدند.

۱۵۸- علت تقسیم ایران در زمان داریوش به بخش‌های مختلف چه بود؟

۱۵۹- قدیمی‌ترین پایتخت هخامنشیان و محل تاج‌گذاری شاهان هخامنشی ..... بوده است.

۱۶۰- جاذبه‌های مهم استان فارس را بنویسید.

۱۶۱- داریوش هخامنشی چه کارهایی انجام داد؟

۱۶۲- سپاه جاویدان چه بود؟

۱۶۳- آرامگاه کوروش در ..... ۱۳۰ کیلومتری ..... در استان ..... قرار دارد.

۱۶۴- حکومت‌های ..... ، پارس، ..... و بابل را ..... شکست داد.

۱۶۵- کوروش مؤسس حکومت ..... بود.

۱۶۶- مؤسس حکومت هخامنشیان ..... نام داشت.

۱۶۷- معماری اصلی تخت جمشید را کدام اقوام انجام دادند؟

۱۶۸- کوروش از قوم ..... بود و پس از ..... مادها را شکست داد.

۱۶۹- ساختن راهها، ضرب سکه‌ی طلا و ایجاد سپاه ده هزار نفری از کارهای کدام پادشاه از کدام حکومت بود؟

۱۷۰- اولین هنرستان فنی و حرفه‌ای در ایران توسط ..... در شهر شوش ساخته شد.

۱۷۱- معماری اصلی تخت جمشید را چه قومی انجام داده‌اند؟

۱۷۲- به چه کسی شهربان می‌گفتند؟

۱۷۳- در جدول زیر جاهای خالی را پر کنید:

نتیجه	اقدامات داریوش
	۱- ضرب سکه
	۲- ساختن راه
	۳- تکمیل سپاه ده هزار نفری
	۴- تقسیم کشور به بخش‌های کوچک‌تر

۱۷۴- چرا داریوش ایران را به بخش‌های مختلف تقسیم کرده بود؟

۱۷۵- ستون‌های ده متری تخت جمشید را چگونه ساختند؟

۱۷۶- وقتی اسکندر هخامنشیان را شکست داد چه کرد؟

۱۷۷- مجسمه‌ای که در موزه ایران باستان که یک دستش از بین رفته است مربوط به چه دوره‌ای می‌باشد؟

۱۷۸- آیا در زمان حمله‌ی اسکندر، مردم ایران دفاع کردند؟

۱۷۹- سلوکیان چه چیزهایی را می‌خواستند رواج بدهند؟

۱۸۰- هخامنشیان ..... سال حکومت کردند و به دست ..... از بین رفتند.

۱۸۱- اسکندر مقدونی که بود و چه آرزویی داشت؟

۱۸۲- هخامنشیان ..... سال حکومت کردند و به دست ..... از بین رفتند.

۱۸۳- چه کسانی حکومت اشکانیان را به وجود آوردند؟

۱۸۴- عاقبت آریوبرزن چه شد؟

۱۸۵- در زمان کدام پادشاه اشکانی ایران به کشوری پهناور و قدرتمند تبدیل شد؟

۱۸۶- چرا در جنگ رومی‌ها با اشکانیان بیش‌تر رومی‌ها شکست می‌خوردند؟

۱۸۷- گردشگران هنگام بازدید از آثار تاریخی چه نکاتی را باید رعایت کنند؟

۱۸۸- کدام حکومت، آداب و رسوم، خط و زبان یونانی‌ها را در ایران رواج داد؟

۱۸۹- ساسانیان بعد از ..... به قدرت رسیدند.

۱۹۰- کار مهم اشکانیان چه بود؟

۱۹۱- اگر قرار باشد با گروهی گردشگر برای بازدید از تخت جمشید بروید چه وسایلی را همراه خود می‌برید؟

۱۹۲- پیام دین اسلام چه بود؟

۱۹۳- چرا مردم از خسرو پرویز ناراضی شدند؟

۱۹۴- چه کسانی سپاه ساسانی را شکست دادند؟

۱۹۵- علت شکست پادشاهان ساسانی چه بود؟

۱۹۶- نام کتاب زرتشتیان ..... نام دارد.

۱۹۷- ترخینه، آش عباسعلی و خورش خلال از غذای محلی ..... می‌باشد.

۱۹۸- چند سوغاتی کرمانشاه را نام ببرید؟

۱۹۹- چند شهر استان کرمانشاه را بنویسید.

۲۰۰- اردشیر که بود؟

۲۰۱- طاق بستان در کدام استان قرار دارد و چگونه مکانی است؟

۲۰۲- شهر کرمانشاه در ..... ایران و مرکز استان ..... است.



۲۰۳- شهر کرمانشاه در میان چه کوه‌هایی قرار دارد؟

۲۰۴- چه آثار تاریخی مهمی در طاق بستان قرار دارد؟

۲۰۵- در شهر باستانی کرمانشاه آثاری از دوره‌های ..... و ..... و ..... مشاهده می‌شود.

۲۰۶- مؤسس حکومت ساسانیان ..... و پایتخت او شهر ..... بود.

۲۰۷- سنگ نگاره‌های تاج‌گذاری خسرو پرویز، اردشیر دوم، شاهپور دوم و سوم در کجا قرار دارد؟

۲۰۸- ..... دستور داد صحنه‌ی تسلیم امپراتور روم را بر بدنه‌ی کوهی در ..... حک کنند.

۲۰۹- یکی از شاهان قدرتمند ساسانی ..... نام داشت او توانست ..... را اسیر کند.

۲۱۰- آیا خسرو پرویز جواب نامه‌ی پیامبر را داد؟ چه کار کرد؟

۲۱۱- دانشگاه جندی شاپور در استان ..... به دستور ..... ساخته شد.

۲۱۲- در زمان کدام پادشاه ساسانی شهرهای بزرگی در ایران ساخته شد؟

۲۱۳- بقایای چند «آتشکده‌ی ایران باستان» در کدام استان است؟

۲۱۴- زرتشتیان آتش را ..... می‌شمردند و در آتشکده‌ها ..... را نیایش می‌کردند.

۲۱۵- ساسانیان چند سال بر سرزمین پارس حکومت کردند؟

۲۱۶- در زمان کدام حکومت، معماری و سنگ‌تراشی پیشرفت زیاد کرد؟

۲۱۷- به دستور کدام پادشاه صحنه‌ی تسلیم شدن امپراتور روم را بر بدنه‌ی کوهی در فارس حک کردند؟

۲۱۸- در زمان ساسانیان ..... و ..... پیشرفت زیادی کرد.

۲۱۹- دو قلّه‌ی بلند رشته‌کوه زاگرس ..... و ..... می‌باشد.

۲۲۰- به نظر شما بیش‌تر لباس مردم جنوب ایران چه رنگی است؟ چرا؟

۲۲۱- دشت حاصل‌خیز چه جایی است؟

۲۲۲- در شمال ایران چه کوه‌هایی قرار دارند؟

۲۲۳- جلگه‌ی مغان در ..... ایران قرار دارد.

۲۲۴- کوه دماوند در رشته‌کوه ..... قرار دارد.

۲۲۵- هر کدام از جمله‌های زیر را به عبارت مربوط به آن وصل کنید.

الف) رشته کوه بلندی در شمال ایران

ب) در مغرب و جنوب غربی ایران این رشته کوه می‌باشد.

ج) به زمین‌های پایه کوه می‌گویند.

د) بلندترین قله‌ی کشورمان

البرز  
کوهپایه  
دامنه  
سیلان  
دماوند  
زاگرس

۲۲۶- دما را با ..... اندازه‌گیری می‌کنیم.

۲۲۷- علم کوه در رشته کوه ..... قرار دارد.

۲۲۸- جای خالی را با کلمات مناسب پر کنید.

الف) از جاری شدن آب بر روی زمین ..... پدید می‌آید.

ب) از به هم پیوستن جویبارها ..... تشکیل می‌شود.

ج) رودها و جویبارها ..... را می‌شوئید.

د) شن و ماسه و گل و لای که رودها به همراه می‌برند ..... می‌گویند.



۲۲۹- بلندترین رشته کوه زاگرس ..... نام دارد.

۲۳۰- کشاورزی در دشت‌های ..... رونق دارد اما دشت‌هایی که خاک ..... دارند مناسب کشاورزی نمی‌باشند.

۲۳۱- سرزمین‌های پست از نظر زندگی و سکونت با سرزمین‌های مرتفع چه تفاوتی دارند؟

۲۳۲- در چه زمین‌هایی می‌توان جاده و راه ساخت؟

۲۳۳- مهم‌ترین چیزهایی که آب‌وهوای یک مکان را نشان می‌دهد ..... آن مکان است.

۲۳۴- آب‌وهوای شهر یزد چگونه است؟

۲۳۵- استانی که تقریباً در وسط کشورمان قرار دارد و دارای آب‌وهوای گرم و خشک است چه نام دارد و مرکز این استان کجاست؟

۲۳۶- کدام یک، تغییرات دما را در ماه‌های مختلف سال بهتر نشان می‌دهد؟ جدول یا نمودار.

۲۳۷- با استفاده از جعبه‌ی لغات جمله‌ها را کامل کنید.

- الف) خاک حاصل‌خیز و آبرفتی ناحیه‌ی خزر برای ..... مناسب است.  
ب) عشایر در فصل تابستان به نقاط ..... و در فصل زمستان به نقاط ..... کوچ می‌کنند.  
ج) در ناحیه گرم و خشک گیاهان به صورت ..... می‌روید.  
د) در این ناحیه آب‌وهوایی، بیش‌تر ماه‌های سال، سرد و برفی است.

کشاورزی

گرمسیر

ناحیه‌ی کوهستانی

سردسیر

بوته‌های خاردار

۲۳۸- برای تعیین آب‌وهوای یک منطقه به چه چیزهایی باید توجه کنیم؟

۲۳۹- مقدار باران را با ..... اندازه‌گیری می‌کنند و واحد اندازه‌گیری آن ..... می‌باشد.

۲۴۰- میزان گرما و سرمای هوا را ..... می‌گویند.

۲۴۱- در جدول زیر مقدار بارش یکی از شهرهای استان مازندران را می‌بینی. بیش‌ترین و کم‌ترین میزان بارش مربوط به کدام ماه‌ها است؟

ماه‌های سال	فروردین	اردیبهشت	خرداد	تیر	مرداد	شهریور	مهر	آبان	آذر	دی	بهمن	اسفند
میلی متر	۱۲۰	۵۰	۳۰	۱۵	۱۰	۳۵	۱۰۰	۱۹۰	۱۹۰	۲۰۰	۱۸۰	۱۶۰

- ۱) بیش‌ترین دی - کم‌ترین مرداد  
۲) بیش‌ترین آبان - کم‌ترین تیر  
۳) بیش‌ترین مهر - کم‌ترین خرداد  
۴) بیش‌ترین مرداد - کم‌ترین دی

۲۴۲- با توجه به جدول به سوالات پاسخ دهید. (مربوط به شهر یزد)

ماه های سال	فروردین	اردیبهشت	خرداد	تیر	مرداد	شهریور	مهر	آبان	آذر	دی	بهمن	اسفند
میلی متر	۱۳	۵	۰	۰	۰	۰	۰	۳	۷	۷	۱۱	۱۲

الف - مقدار بارش در کدام ماه بیش تر است؟  
ب - در کدام ماه باران نمی بارد؟ (ماه های خشک)

۲۴۳- دمای هوا و بارش مهم ترین نقش را در تعیین ..... یک منطقه دارند.

۲۴۴- در شهر انزلی در همه ماه های سال ..... می بارد.

۲۴۵- برای نشان دادن تغییرات دما در ماه های مختلف سال از ..... استفاده می کنیم.

۲۴۶- هر وسیله چه کاری انجام می دهد؟ بنویسید.  
بادسنج، فشار سنج، رطوبت سنج، بادنما، دما سنج

۲۴۷- چرا در ناحیه معتدل خزری جنگل های انبوه به وجود آمده اند؟

۲۴۸- مناطق کوهستانی چگونه آب و هوایی دارد؟

۲۴۹- چه چیز باعث رونق کشاورزی در ناحیه‌ی معتدل خزری شده است؟

۲۵۰- در کدام ناحیه آب‌وهوایی، جنگل‌های انبوه و چمنزارهای سبز و زیبا وجود دارد؟

۲۵۱- به نظر شما وسیع‌ترین ناحیه‌ی آب‌وهوایی کدام است؟

۲۵۲- کم‌وسعت‌ترین ناحیه‌ی آب‌وهوایی کدام است؟

۲۵۳- عشایر وقتی هوا به گرمی می‌رود دام‌های خود را به جاهای ..... می‌برند.

۲۵۴- در فصل پاییز و زمستان عشایر گله‌های خود را کجا می‌برند؟

۲۵۵- آیا همه‌ی ماه‌های سال در بم باران می‌بارد؟ چند ماه باران نمی‌بارد؟

۲۵۶- دمای شهر بم را با همدان مقایسه کنید؟



۲۵۷- آیا شهرهای سواحل جنوب مثل بندرعباس هوای گرمی دارند؟ توضیح دهید؟

۲۵۸- اگر در بهمن ماه با اتومبیل به همدان برویم چه وسایلی را باید همراه داشته باشیم؟

۲۵۹- هوای شهرهای سواحل جنوب چگونه است؟

۲۶۰- در گذشته شتر وسیله اصلی رفت و آمد چه کسانی بود؟

۲۶۱- در کجا جنگل‌های وسیع بلوط و بسته‌کوهی وجود دارد؟

۲۶۲- در کدام عضو شتر آب و غذا ذخیره می‌شود؟

۲۶۳- چه عضوی در بدن شتر است که در برابر طوفان و تابش آفتاب از او مراقبت می‌کند؟

۲۶۴- عقرب چگونه جانوری است؟

۲۶۵- در ناحیه‌ی آب‌وهوایی گرم و خشک فقط گیاهانی رویند که در مقابل کم‌آبی ..... مانند درختان .....

۲۶۶- چند گیاه نام ببرید که در مقابل کم‌آبی مقاوم‌اند؟

۲۶۷- کدام ناحیه‌ی آب‌وهوایی از نظر پوشش گیاهی فقیر است؟

۲۶۸- کدام حیوان یکی از شگفتی‌های خداوند است؟

۲۶۹- در کدام ناحیه آب‌وهوایی در فصل تابستان، چراگاهش برای گوسفندان آماده است؟

۲۷۰- شتر چگونه حیوانی است؟

۲۷۱- چگونه کارخانه‌ها و اتومبیل‌ها موجب آلوده شدن آب و هوا می‌شوند؟

۲۷۲- یکی از عوامل از بین رفتن جنگل‌ها و موجودات زنده ..... می‌باشد.

۲۷۳- گیاهان و جانورانی که در یک زیستگاه زندگی می‌کنند برای ادامه‌ی زندگی خود به ..... وابسته‌اند.

۲۷۴- ماهی‌گیران در فصل‌های ..... و ..... کم‌تر ماهی صید می‌کنند.

۲۷۵- اگر در یک زیستگاه که موش‌ها دانه‌های بلوط را می‌خورند و موش نیز غذای جغد است، جغدها را شکار کنند چه چیزی کم و چه چیزی زیاد می‌شود؟

۲۷۶- به جانورانی که فقط گیاه می‌خورند ..... و به جانورانی که گیاه‌خواران را می‌خورند ..... می‌گویند.

۲۷۷- ..... و ..... نقش مهمی در زندگی انسان دارد.

۲۷۸- اگر در یک منطقه ماهی‌گیری صیادان بیش از حد مارماهی صید کنند چه اتفاقی می‌افتد؟

۲۷۹- زیستگاه چیست؟

۲۸۰- گیاهان چگونه غذای خود را درست می‌کنند؟

۲۸۱- هر موجود زنده‌ای در ناحیه‌ی خاصی زندگی می‌کند که ..... آن موجود نام دارد.

۲۸۲- در چه صورت یک زیستگاه در معرض خطر قرار می‌گیرد؟

۲۸۳- ریختن زباله‌ها به آب‌های جاری چه زیان‌هایی دارد؟

۲۸۴- هر تابلو چه پیامی دارد؟



(۱)



(۲)



(۳)



(۴)

۲۸۵- هر موجود زنده در ناحیه‌ی خاصی زندگی می‌کند که ..... آن موجود نام دارد.

۲۸۶- گیاهان و جانوران دریا از جمله ماهی‌ها در معرض چه خطر بزرگی هستند؟

۲۸۷- اگر در زیستگاهی که موش‌ها دانه‌های بلوط را می‌خورند موش نیز غذای جغد است درخت بلوط از بین برود چه اتفاقی می‌افتد؟

۲۸۸- اگر به همراه خانواده به سفر بروید و در یک محیط طبیعی غذا بخورید چه کارهایی انجام می‌دهید تا به محیط زیست لطمه وارد نشود؟

۲۸۹- جانوران از نظر غذایی به چند دسته تقسیم می‌شوند؟ نام ببرید.

۲۹۰- چند فایده‌ی گیاه و جانور را بنویسید.

۲۹۱- جملات درست و نادرست را مشخص کنید.

- ۱) در ناحیه‌ی کوهستانی باران بسیار می‌بارد.
- ۲) پخش زباله در محیط به زندگی جانوران و گیاهان لطمه می‌زند.
- ۳) یکی از کارهای نامناسب روشن کردن آتش در جنگل است.
- ۴) شکار جانوران یک نوع تفریح و سرگرمی می‌باشد.

۲۹۲- اگر ماهیگیری در یک دریاچه، بیش از حد مارماهی صید کند چه اتفاقی می‌افتد؟

۲۹۳- در قانون اساسی هر کشور ..... اداره‌ی آن کشور مشخص شده است.

۲۹۴- در حاشیه‌ی پرچم ایران کلمه‌ی ..... و در وسط پرچم علامت ..... به شکل ..... وجود دارد.

۲۹۵- قانون اساسی چیست؟

۲۹۶- ملت ایران چه چیزهای مشترکی دارند؟ نام ببرید.

۲۹۷- مردم ایران سرگذشت ..... دارند آن قرن‌ها در کنار یکدیگر زندگی کرده و از دین و سرزمین خود ..... کرده‌اند.

۲۹۸- ملت ایران مانند افراد خانواده در یک خانه‌ی بزرگ زندگی می‌کنند نام این خانه بزرگ ..... و نام خانواده بزرگ ..... است.

۲۹۹- زبان و خط رسمی ملت ایران ..... است.

۳۰۰- آیا زبان همه‌ی مردم ایران یکی است؟

۳۰۱- انقلاب اسلامی ایران نشانه‌ی ..... ملت ایران برای رهایی از رنج‌های گذشته و رسیدن به هدف‌های ..... است.

۳۰۲- آیا دین همه‌ی مردم ایران مشترک است؟

۳۰۳- قانون اساسی چیست؟

۳۰۴- یکی از نشانه‌های مهم ملی ما ..... است.

۳۰۵- رنگ و طرح پرچم کشورها نشان‌دهنده‌ی چه چیزهایی است؟

۳۰۶- در چه مراسمی پرچم جمهوری اسلامی ایران را بالا می‌برند؟

۳۰۷- جاهای خالی را با کلمات مناسب داخل مستطیل کامل کنید.

- ۱) یکی از نشانه‌های مشترک ما ..... ملی ما است.
- ۲) کلمه‌ی الله اکبر در ..... پرچم نوشته شده است.
- ۳) قوانین مهم کشور ما در کتابی به نام ..... نوشته شده است.
- ۴) مردم کشور ما دارای ..... مشترکی هستند.
- ۵) زبان رسمی و خط رسمی ملت ایران ..... است.
- ۶) کلمه‌ی ..... در وسط پرچم کشورمان است.

عربی	سُرود	حاشیه
فارسی	الله	قانون اساسی
تقویم	پرچم	

۳۰۸- رنگ و طرح پرچم هر کشور نشان‌دهنده‌ی ..... یا ..... آن کشور است.

۳۰۹- پرچم بیشتر کشورهای اسلامی نشانه‌ای از رنگ ..... را در خود دارد.

۳۱۰- کدام ماه بیست و نه روز است؟

۳۱۱- روز ۱۱ اردیبهشت چه روزی است؟

۳۱۲- روز ۱۳ آبان چه روزی است؟

۳۱۳- روز معلم چه روزی است؟

۳۱۴- ماه‌های فصل بهار و تابستان هر کدام ..... روز و ماه‌های فصل پاییز و زمستان ..... روز می‌باشند.



با توجه به تقویم، ۶ پرسش بعدی را پاسخ دهید.

بهمن ماه ۱۳۹۳

۲۵	۱۸	۱۱	۴		شنبه
۲۶	۱۹	۱۲	۵		یکشنبه
۲۷	۲۰	۱۳	۶		دوشنبه
۲۸	۲۱	۱۴	۷		سه شنبه
۲۹	۲۲	۱۵	۸	۱	چهارشنبه
۳۰	۲۳	۱۶	۹	۲	پنجشنبه
	۲۴	۱۷	۱۰	۳	جمعه

مردادماه ۱۳۹۳

۲۵	۱۸	۱۱	۴		شنبه
۲۶	۱۹	۱۲	۵		یکشنبه
۲۷	۲۰	۱۳	۶		دوشنبه
۲۸	۲۱	۱۴	۷		سه شنبه
۲۹	۲۲	۱۵	۸	۱	چهارشنبه
۳۰	۲۳	۱۶	۹	۲	پنجشنبه
۳۱	۲۴	۱۷	۱۰	۳	جمعه

۳۱۵- روز تولد امین ۱۸ مرداد است، او تولدش را در کدام روز هفته جشن می‌گیرد؟

۳۱۶- پدر یاسمین روز ۹ بهمن به مأموریت رفت و گفت ۶ روز دیگر برمی‌گردد، پدر او چه روزی برمی‌گردد؟

۳۱۷- ماه مرداد و ماه بهمن هر یک چند روز است؟

۳۱۸- در کدام ماه تعداد روزهای تعطیل بیشتر است؟ چرا؟

۳۱۹- سالگرد پیروزی انقلاب چه روزی است، روی تقویم مشخص کنید.

۳۲۰- آخرین روز ماه مرداد کدام روز هفته است؟

۳۲۱- آیت‌الله خامنه‌ای در مورد دانش‌آموزان چه فرموده‌اند؟

۳۲۲- امام خمینی (ره) حدود ..... سال پیش در شهرستان ..... متولد شد ایشان ..... بود که پدرش را از دست داد.

۳۲۳- حکومت ایران در ..... فروردین سال ..... به جمهوری اسلامی تبدیل شد.

۳۲۴- هم اکنون رهبر انقلاب اسلامی ما چه کسی است؟

۳۲۵- چه اعیادی را همه‌ی کشورهای اسلامی تعطیل هستند و جشن می‌گیرند؟

۳۲۶- ما از چه راه‌هایی می‌توانیم برای کشورمان مفید باشیم؟

۳۲۷- تصویر روبه‌رو چه روزی را نشان می‌دهد؟



۳۲۸- به نظر شما، تصویر روبه‌رو چه زمانی را نشان می‌دهد؟



۳۲۹- روزهای تعطیل در ایران چند دسته‌اند؟ بنویسید.

۳۳۰- شعار مهم مردم در راه‌پیمایی سال ۱۳۵۷ چه بود؟