

جمهوری اسلامی ایران
وزرات آموزش و پرورش
آموزش و پرورش ناحیه یک یزد
دبیرستان غیر دولتی هاتف نوین

نام دبیر : خانم آقایی
 تاریخ امتحان : ۱۴۰۰/۰۳/۰۸
 زمان پاسخگویی : ۹۰ دقیقه

امتحانات نوبت دوم
زیست شناسی ۱

نام و نام خانوادگی :
 تعداد سوال : ۲۰
 تعداد صفحه : ۴
 پایه : دهم تجربی
 ساعت شروع : ۱۲ صبح

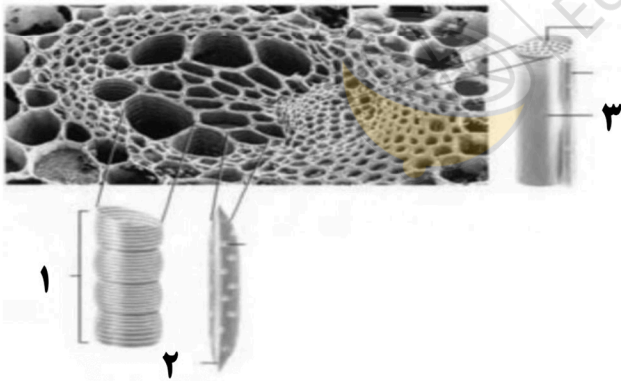
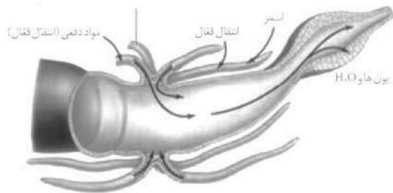
ردیف	سؤالات	بارم
۱	<p>درستی یا نادرستی هر یک از عبارات های زیر را بدون ذکر دلیل باص یاغ مشخص کنید.</p> <p>الف - پژوهشگران علوم تجربی می توانند درباره زشتی و زیبایی، خوبی و بدی، ارزش های هنری و ادبی نظر بدهند.</p> <p>ب - در انتشار تسهیل شده، انرژی مصرف می شود.</p> <p>ج - حتی بعد از یک بازدم عمیق، مقداری هوا در شش ها باقی می ماند و نمی توان آن را خارج کرد. این مقدار را هوای مرده می نامند.</p> <p>د - صدای دوم قلب که قوی و طولانی است ناشی از بسته شدن دریچه های سینی می باشد.</p> <p>ه - ادرار تولید شده در لگنچه، از طریق میز راه کلیه ها را ترک می کند.</p> <p>و - سامانه بافت پوششی در اندام های مسنّ گیاه، پیراپوست (پریدرم) نامیده می شود.</p>	۱/۵
۲	<p>در هر یک از عبارات های زیر جای خالی را با کلمات مناسب کامل کنید.</p> <p>الف - منابع و سود هایی را که هر بوم سازگان دربردارد، می نامند.</p> <p>ب - ویتامین ((B_{۱۲})) با کمک عامل داخلی معده به روش جذب می شود.</p> <p>ج - پرندگان علاوه بر شش، دارای ساختارهایی به نام هستند که کارآیی تنفس آنها را نسبت به پستانداران افزایش می دهد.</p> <p>د - یکی از عوامل ایجاد خیز (ادم) عبارت است از</p> <p>ه- رنگ دیسه ها در یاخته های ریشه گیاه هویج، مقدار فراوانی دارند که نارنجی است.</p> <p>و - تعریق از ساختار های ویژه ای به نام روزنه های انجام می شود .</p>	۱/۵
۳	<p>از میان کلمات داخل پرانتز کلمه مناسب را انتخاب نمائید.</p> <p>الف - روشی است که با آن می توان درون بخش های مختلف بدن از جمله درون مری، معده و دوازدهه را مشاهده کرد. (کولونوسکوپی - آندوسکوپی)</p> <p>ب - یاخته های بنیادی (لنفوئیدی - میلوئیدی) در جهت تولید لنفوسیت ها عمل می کنند.</p> <p>ج - در انجام روند انعقاد خون و تشکیل لخته وجود (Cu- Ca) لازم است.</p> <p>د - یکی از ترکیبات رنگی است که در کریچه ذخیره می شود. (گلو تن - آنتوسیانین)</p> <p>ه- در مورد (مری - دیواره مویرگ) بافت پوششی سنگ فرشی یک لایه دیده می شود.</p> <p>و - به این سرلاد ها که در افزایش ضخامت نقش دارند، (سرلاد نخستین - سرلاد پسین) می گویند.</p>	۱/۵
۴	<p>در مورد انواع بافت گیاهی به سوالات زیر پاسخ دهید :</p> <p>الف - دو نوع اصلی سلول (یاخته) در بافت سخت آکنه را نام ببرید.</p> <p>ب - زبری های موجود در میوه گلابی و کاربرد در تولید طناب به ترتیب مربوط به کدام یک از انواع این بافت میشود؟</p>	۱

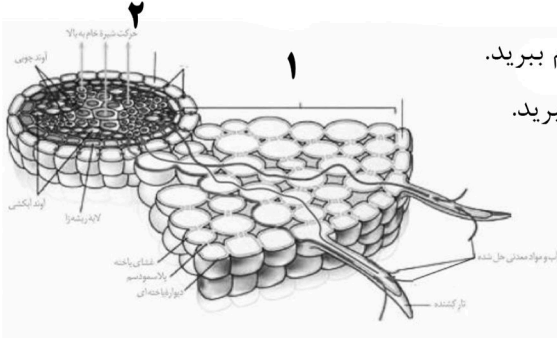
۰/۷۵	<p>به پرسش های زیر پاسخ دهید.</p> <p>الف - نقش آنزیم لیزوزیم بزاق چیست؟</p> <p>ب- پپسینوژن بر اثر کلریدریک اسید به چه ماده ای تبدیل می شود؟</p>	۵
۰/۵	<p>حنجره در ابتدای نای واقع است و در تنفس دو کار مهم انجام می دهد. آنها را نام ببرید.</p>	۶
۱	<p>مویرگ های پیوسته چه ویژگی دارند و در کجا یافت می شوند؟</p>	۷
۱	<p>دریچه های لانه کبوتری در کجا قرار دارند؟ و چه وظیفه ای دارند؟</p>	۸
۱	<p>در رابطه با هورمون اریتروپویتین به پرسش های زیر پاسخ دهید.</p> <p>الف - این هورمون از کدام یاخته های بدن به درون خون ترشح می شود؟</p> <p>ب - نقش این هورمون چیست؟</p> <p>ج - در چه مواردی مقدار این هورمون در خون به طور معنی داری افزایش می یابد؟</p>	۹
۰/۷۵	<p>سه قسمت نفرون را که به طور کامل در بخش قشری کلیه قرار دارد نام ببرید.</p>	۱۰



limoonad
Education For All

۰/۷۵	<p>۱۱ در ارتباط با فرآیند تشکیل ادرار به پرسش های زیر پاسخ دهید.</p> <p>الف - نخستین مرحله تشکیل ادرار چه نام دارد؟</p> <p>ب - باز جذب مواد بیشتر در کدام قسمت گردیزه (نفرون) انجام می شود؟</p> <p>ج - اگر pH خون کاهش یابد، کلیه ها با دفع چه یونی، pH خون را در محدوده ثابتی نگه می دارد؟</p>	۱۱
۰/۷۵	<p>۱۲ با توجه به شکل مقابل به پرسش های زیر پاسخ دهید.</p> <p>الف - نام این سامانه دفعی چیست؟</p> <p>ب - این سامانه در چه جانورانی دیده می شود؟</p> <p>ج - ماده دفعی آلی که از طریق روده به همراه مواد دفعی دستگاه گوارش دفع می ، چه نام دارد؟</p>	۱۲
۰/۷۵	<p>۱۳ به پرسش های زیر پاسخ دهید.</p> <p>الف - در قارچ ریشه ای، قارچ چه نقشی دارد؟</p> <p>ب - گیاه گونرا با کدام باکتری های تثبیت کننده نیتروژن همزیستی دارد؟</p> <p>ج - یک نمونه از گیاهان حشره خوار را نام ببرید.</p>	۱۳
۱	<p>۱۴ الف - اهمیت بخش آلی خاک یا گیاخاک را بنویسید. (دو مورد کافی است).</p>	۱۴
۰/۷۵	<p>۱۵ شکل مقابل سامانه بافت آوندی را نشان می دهد، به پرسش های زیر پاسخ دهید.</p> <p>الف - نام یاخته شماره (۱) را بنویسید.</p> <p>ب - منافذی که در یاخته شماره (۲) وجود دارند چه نام د</p> <p>ج - کدام یاخته (شماره) در انتقال شیره پرورده نقش دارد</p>	۱۵



۲	<p>در رابطه با شکل مقابل، به سوالات زیر پاسخ دهید:</p> <p>الف - در قسمت ۱، چند مسیر خاص برای انتقال مواد وجود دارد؟ نام ببرید.</p> <p>ب - چهار عامل موثر در انتقال آب و مواد معدنی در قسمت ۲ را نام ببرید.</p> 	۱۶
۱	<p>در مورد سورفاکتانت به سوالات زیر پاسخ دهید.</p> <p>الف) از کدام سلولهای دستگاه تنفس ترشح می شود؟</p> <p>ب) چه اهمیتی در عمل تنفس دارد؟</p>	۱۷
۱	<p>به سوالات زیر پاسخ کوتاه بدهید:</p> <p>الف - نقش کلاهیک چیست؟</p> <p>ب - جنس تیغه میانی در دیواره سلولی چیست؟</p>	۱۸
۰/۵	<p>قطعه ای از روپوست پیاز را در آب مقطر و قطعه دیگر را در محلول ۱۰ درصد نمک قرار می دهیم. پیش بینی می کنید در کدام حالت تورژسانس و کدام حالت پلاسمولیز را نشان دهد؟</p> <div style="display: flex; justify-content: space-around; align-items: center;"> <div style="border: 1px solid black; padding: 5px; text-align: center;"> <p>محلول نمک</p> </div> <div style="border: 1px solid black; padding: 5px; text-align: center;"> <p>آب مقطر</p> </div> </div>	۱۹
۱	<p>ویژگی بافت کلانشیم (چسب آکنه) را توضیح دهید.</p>	۲۰
۲۰	<p>موفق باشید</p>	